



LIVRET D'ACCUEIL

Collège Antonin Perbosc

82130 ,Lafrançaise

HIER A L'ECOLE, AUJOURD'HUI AU COLLEGE

Ce livret va vous permettre de faire connaissance avec votre futur établissement. Il est destiné à vous accompagner à l'entrée du collège, vous ainsi que vos parents. Il contient de nombreuses informations qui répondront, nous l'espérons, aux nombreuses questions que vous êtes en droit de vous poser pour exercer au mieux votre métier de collégien.

Au cours de cette rentrée, vous découvrirez de nouveaux camarades, de nouveaux professeurs, des lieux différents, d'autres façons de travailler, de nouveaux enseignements,... Toutes ces nouveautés vous demandent une implication très forte tout au long de votre scolarité afin de réussir à construire votre projet personnel et envisager votre poursuite d'étude dans des conditions sereines.

Vous aurez aussi l'occasion de vous investir dans des ateliers et des clubs culturels, citoyens, sportifs,... pour des moments de détente.

Pour vous accompagner au mieux, vous pouvez compter sur tous les personnels du collège en général et plus particulièrement sur votre professeur principal qui se chargera de suivre vos résultats, de vous aider dans votre scolarité, de vous conseiller.

Je vous invite donc à lire attentivement ce livret d'accueil avec vos parents et à bien comprendre, pour mieux y répondre, les exigences qui sont les nôtres pour votre réussite.

Tous les personnels du collège Antonin PERBOSC vous souhaitent la bienvenue et une excellente rentrée en 6^{ème}.



**Le Principal,
Alain SANAGUSTIN**

SOMMAIRE DU LIVRET D'ACCEUIL



ACCUEIL

2 à 4

MOT D'ACCEUIL.....	2
ANNUAIRE.....	4



VIE QUOTIDIENNE

5 à 17

LES PERSONNELS DU COLLEGE.....	5
HORAIRES.....	6
SONNERIES	7
REGIME DE SORTIE.....	8
ABSENCES / RETARDS.....	9
CARNET DE CORRESPONDANCE.....	10
RECAP' DU REGLEMENT.....	11
CARNET DE CONDUITE.....	12
	13
ENT / PRONOTE.....	14
SELF.....	15
LES ETUDES.....	16
INFIRMIERIE.....	17



ACCOMPAGNEMENT

18 à 19

CONSEILLERE D'ORIENTATION ET PSYCHOLOGUE.....	18
ASSISTANTE SOCIALE.....	19



ENGAGEMENT

20 à 21

UNSS / CLUBS.....	20
VIE CITOYENNE.....	21



CONSEILS

22 à 22

QUELQUES CONSEILS / LEXIQUE.....	22
----------------------------------	----



ANNUAIRE

DU COLLEGE :



Numéro du collège :
05 63 65 92 20



Vie-Scolaire

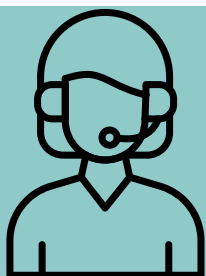
Pour prévenir des absences ou évoquer un problème personnel.



Tapez 1



vie-scolaire1.0820011s@ac-toulouse.fr



Sectétariat

Administration, orientation, prise de rendez-vous.



Tapez 2



0820011s@ac-toulouse.fr



Gestionnaire

Cantine, Reglement



Tapez 3



gest0820011s@ac-toulouse.fr

PERSONNELS DU COLLEGE :



HORAIRES :

A l'entrée au collège :

- Tu dois présenter ton carnet de liaison aux AED, ta photo et ton emploi du temps doivent être clairement visibles.
- Rentrer directement dans le collège et ne pas traîner sur le trottoir.

Ouverture du portail :

Note aux parents :

*Merci de respecter les horaires de portail à l'arrivée et au départ.
Votre enfant ne pourra pas quitter les cours en plein milieu de l'heure.*



8h10 : Ouverture du portail .

9h25



10h20-10h35 : Récréation .

11h30



12h25-12h35 : Pause méridienne .

13h30-13h45 : Fin pause repas .

14h45



15h40-15h50 : Récréation .



16h45 : Bus .

SONNERIES :

- 8h25** ➤ Range toi dans la cour devant le marquage au sol de ta salle.
- 9h25** ➤ Range toi dans le couloir devant ta salle.
- 10h20** ➤ Récréation.
- 10h35** ➤ Fin de la récréation. Range-toi dans la cour.
- 11h30** ➤ Range toi dans le couloir devant ta salle.
 - Si tu manges, range-toi dans la cour du bas avec ta classe.
- 12h25** ➤ Pause repas.
- 12h50** ➤ Si tu as sport ou UNSS, range-toi à l'emplacement EPS.
- 13h45** ➤ Range toi dans la cour devant le marquage au sol de ta salle.
- 14h45** ➤ Range-toi dans le couloir devant ta salle.
- 15h40** ➤ Récréation.
- 15h50** ➤ Range-toi dans la cour devant le marquage au sol de ta salle.
- 16h45** ➤ Fin de la journée, Bus.



REGIME DE SORTIE :

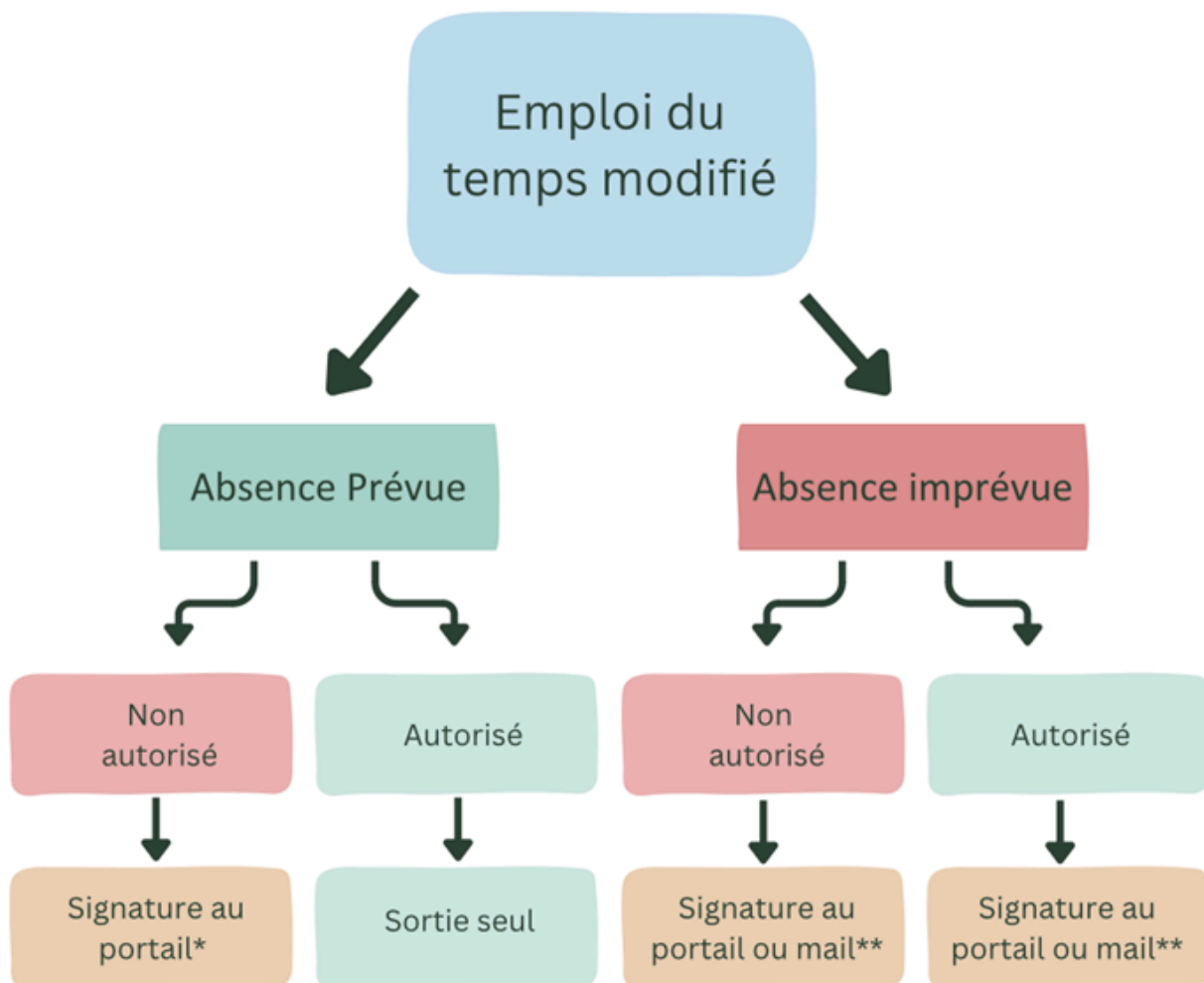
Il existe 2 régimes de sortie :

- **Autorisé** : Tu peux sortir à la fin de tes cours.
- **Non autorisé** : Tu ne peux pas sortir à la fin de tes cours sauf si un responsable signe le carnet de sortie.

Ces régimes ne fonctionnent que lorsque tu termines avant 16h45 !

Une sortie entre 2 cours n'est pas autorisée au collège.

A 16h45, tous les élèves peuvent sortir !



* Signature au portail d'un responsable légal ou d'un représentant désigné

** Signature au portail d'un responsable légal ou d'un représentant désigné / Mail envoyé à l'adresse de la vie scolaire attestant l'autorisation exceptionnelle de sortie de l'élève.

ABSENCE / RETARD :

Procédure à respecter lorsque votre enfant est absent ou en retard

Absence/retard justifiés = trace écrite ! (Mail, coupon rose ou bleu, courrier...)

! L'appel téléphonique n'est pas un justificatif, c'est une information !

Mon enfant est absent

3 retards non justifiés dans le trimestre = 1h de retenue

→ J'appelle la Vie Scolaire au 05 63 65 92 20 avant 9h

→ J'envoie un mail vie.scolaire1.082001s@ac-toulouse.fr avant 9h

Retour au collège

Si l'absence n'est pas justifiée : si la Vie Scolaire n'a aucune nouvelle, un signalement peut être fait à l'Inspection Académique en cas d'absence répétée ou non justifiée.

Si vous n'avez pas envoyé de mail :

A la Vie Scolaire : Votre enfant doit déposer son justificatif d'absence/retard (coupon rose/bleu) **dès l'entrée au collège**, avant le premier cours.

Si vous aviez prévenu par mail, ce mail justifie l'absence, il n'est donc pas nécessaire de remplir un coupon rose.

Les absences injustifiées sont réclamées régulièrement, à l'oral auprès de votre enfant et également par mail. Votre enfant peut être sanctionné au bout d'un certain temps si pas de réponses

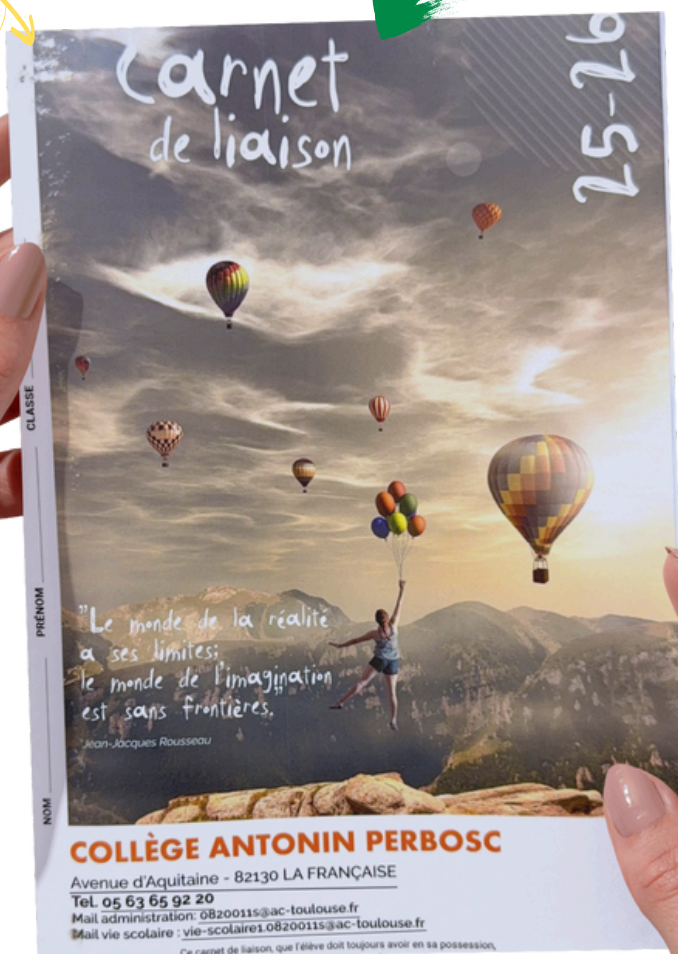
CARNET DE CORRESPONDANCE :

Outil de communication
entre ta famille et le
collège.

Document officiel : c'est ta
carte d'identité au collège.

Montre-le régulièrement à tes
responsables légaux pour le
regarder, le signer, le
compléter.

A présenter à
l'entrée au collège.



RECAP' DU REGLEMENT :

Ta tenue :

- Tenue correcte exigée : adaptée au lieu de travail.
- Retire ton chapeau, casquette, bonnet... en rentrant dans le bâtiment.
- Pas de chewing-gum pendant les cours ou études.

Dans la cour :

- Ne cours pas dans la cour haute (très étroite) pour éviter les accidents.
- Range ton sac dans ton casier.
- Ne joue pas dans les escaliers des salles P1, P2, P3, P4.
- Ne t'assois pas sur les tables de ping-pong pour ne pas les abimer.
- Interdit de marcher dans l'herbe.
- Sucettes interdites, trop dangereuses !!!

Couloirs :

- Ne traîne pas dans les couloirs.
- Va te ranger devant ta salle.

Self :

- Tu peux te déplacer pour remplir ta carafe d'eau.
- Tu ne peux pas sortir de la nourriture dans la cour.

WC :

- Tu ne dois pas rester dans les WC quand tu as fini.
- Tu ne dois pas trainer avec tes amis dans les toilettes.
- Les WC intérieurs sont fermés e 12h25 à 13h45 (pause repas).

Téléphone :

- Téléphone interdit !!!
- = 1h de retenue + confiscation + responsables légaux avertis pour le récupérer.
- Si tu as besoin d'appeler, tu peux aller à la Vie Scolaire.

ENT / PRONOTE :



Tu y retrouveras :



- Tes devoirs (agenda numérique)
- Le menu de la cantine
- Des informations générales sur l'actualité du collège
- Une messagerie avec les contacts du collège et tes professeurs



- Ton emploi du temps
- Le carnet de conduite (punitons et sanctions)

A la rentrée, tu recevras des codes pour accéder aux ordinateurs du collège et l'ENT. Chacun de tes parents a également des codes pour y accéder

NE LES PERDS PAS et NE LES PARTAGE PAS !!!

Ils te serviront au lycée jusqu'en terminale

Regarde l'ENT tous les jours, il peut y avoir des précisions sur les devoirs et des modifications d'emploi du temps

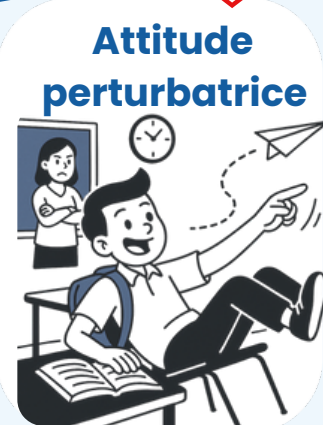
CARNET DE CONDUITE



MOTIFS - 1 POINT



MOTIFS - 2 POINTS



RAPPORT D'INCIDENT





Qu'est-ce que le Carnet de conduite ?

Le carnet de conduite est un outil mis en place pour responsabiliser les élèves et favoriser un bon climat scolaire. Il permet de suivre certains comportements inappropriés en attribuant des points selon la gravité des faits constatés.



Fonctionnement par cycle



1er carnet de conduite

- - À -6 pts : mail d'alerte à la famille.
- - À -12 pts : contact famille + 1h de retenue.
- *PP+CPE en concertation.*

=> Nouveau carnet = nouveau cycle.



2ème carnet de conduite

- - À -6 pts : convocation élève + mail famille.
- - À -12 pts : fiche de suivi pendant 2 semaines.

=> Possible équipe éducative ensuite.



3ème carnet de conduite

- - Nouveau carnet à 12 pts.
- - Fonctionne directement selon les règles du 2ème carnet.

=> Convocation par la Direction => Sanction



Pourquoi ce dispositif ?

Ce carnet vise à :

Impliquer l'élève dans son comportement.

Favoriser le dialogue entre l'école, l'élève et sa famille.

Prévenir les sanctions plus lourdes par un suivi progressif et éducatif.

SELF :

Je mange
à 11h30

- 1- Je me range avec ma classe dans la cour du bas
- 2- Je monte me ranger devant le self avec l'autorisation de l'AED (devant la ligne blanche)
- 3- Je rentre dans le self, je déplace mon étiquette
- 4- Je prends un plateau et je me sers (1 entrée, 1 plat, 1 fruit, 1 dessert, 1 pain)

- 1- J'attends que ma classe soit appelée au micro
- 2- Je me range devant le self
- 3- J'entre et déplace mon étiquette sur le tableau
- 4- Je prends mon plateau

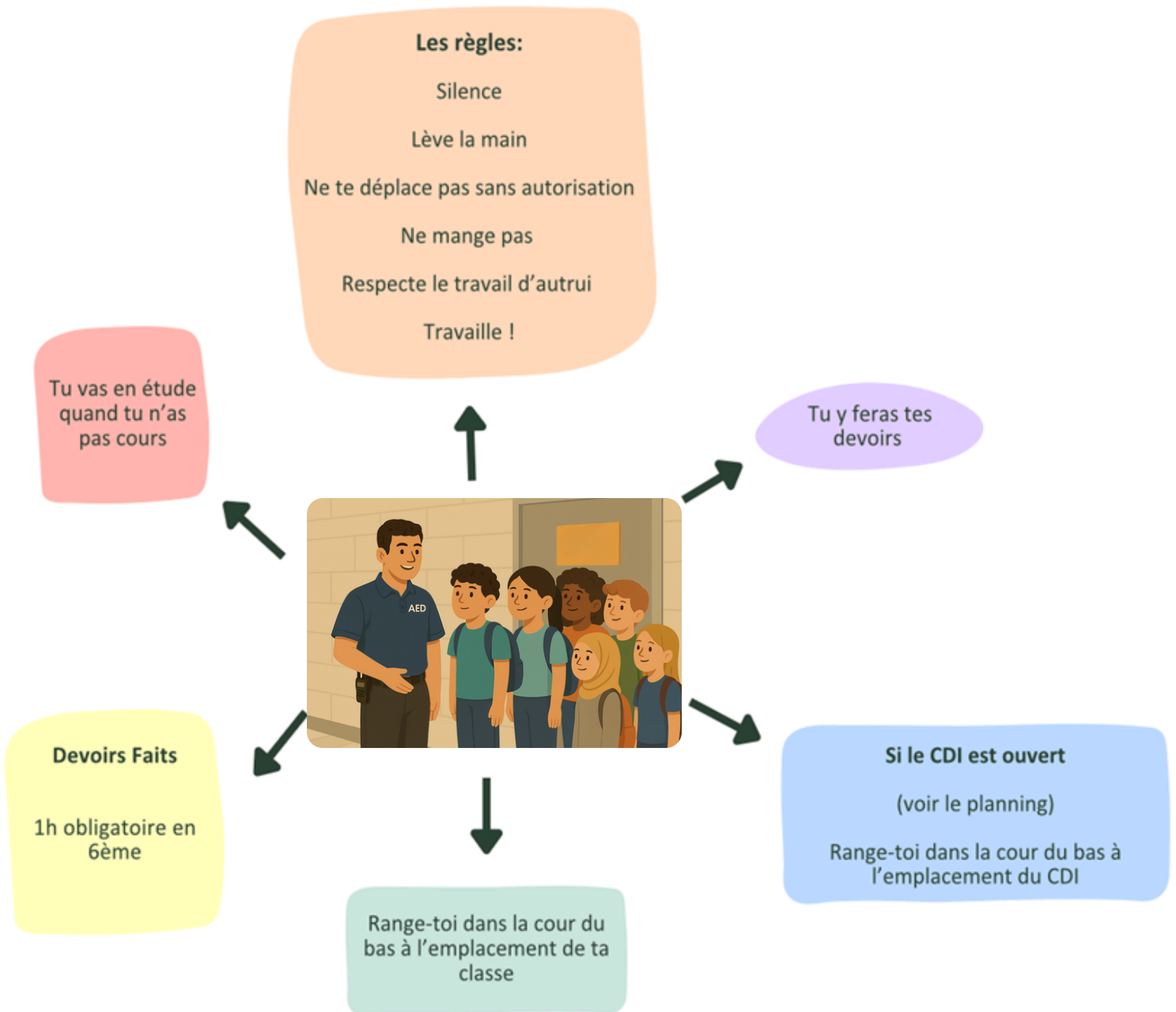
Je mange
à 12h25

J'ai fini de
manger

- 1- Je trie les déchets sur mon plateau
- 2- Je rapporte mon plateau
- 3- Je vide mes déchets dans les poubelles adéquates.

Les légumes sont à volonté, si tu as encore faim tu peux en demander.
Attention au gaspillage !!!
Interdiction de sortir avec de la nourriture dans la cour.
Déplacement toléré pour remplir la carafe.

LES ETUDES :



N'hésite pas à demander de l'aide à l'assistant d'éducation (AED) pour tes devoirs

INFIRMIERE :

Un petit bobo? une petite forme?

Dans ce cas là tu peux aller à l'infirmerie après être passé par la vie scolaire.

Jours de présence de
l'infirmière:



Lundi

Mardi

Mercredi matin

Jeudi



*N'oublie pas de
prendre ton
carnet de
correspondance.*



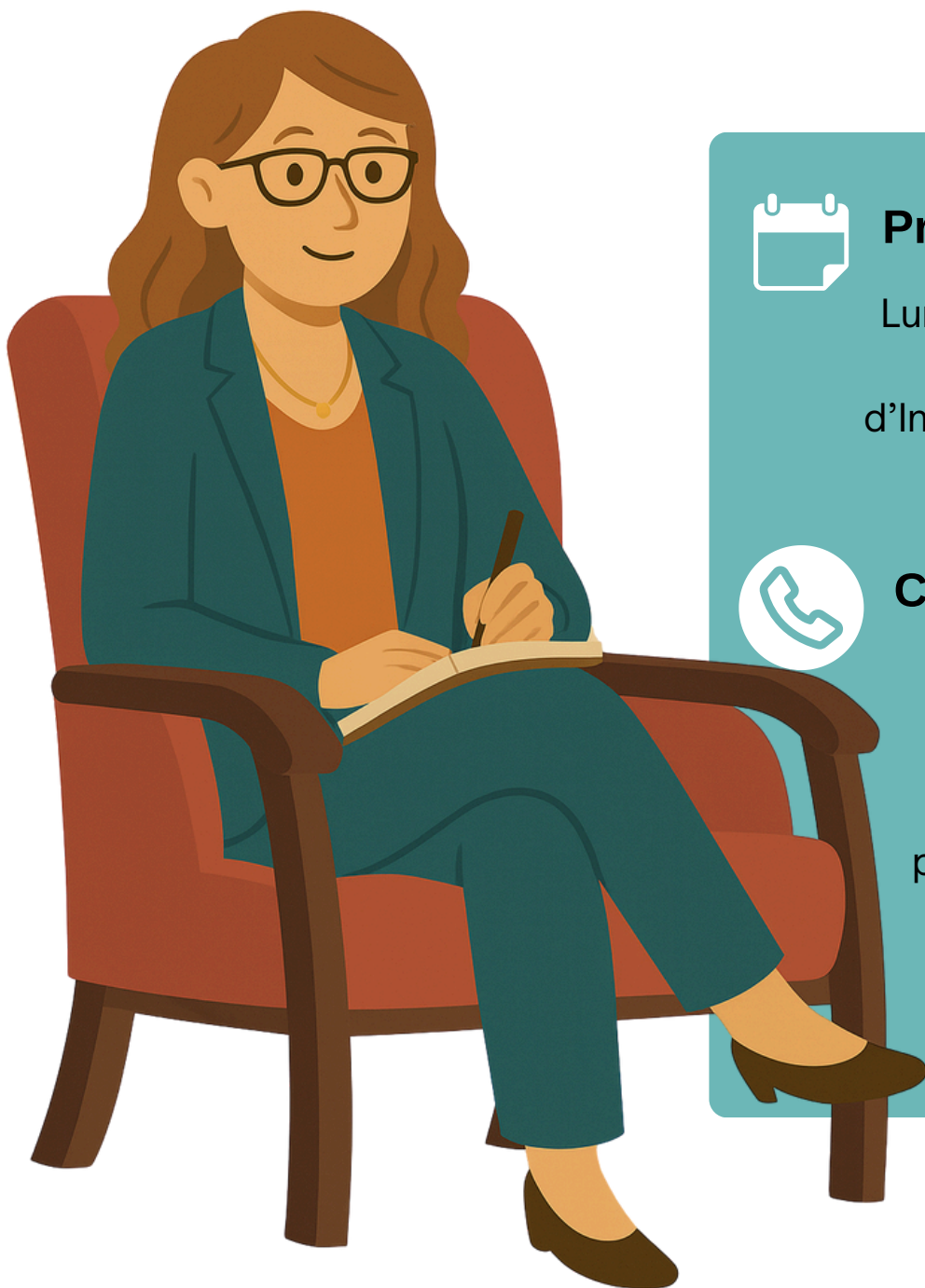
Prise en charge des élèves en cas de problèmes de santé.



Conseils en matière de :
prévention, d'éducation à la
santé, d'hygiène.

PSYCHOLOGUE EDUCATION NATIONALE (PSY EN)

La PSY EN (Psychologue Éducation Nationale) est là pour t'écouter et t'aider à aller mieux en trouvant des solutions. Elle aide aussi à préparer ton orientation après le collège.



Présence :

Lundi sur rendez-vous ou au CIO (Centre et d'Information d'Orientation) à Montauban et Castelsarrasin.



Comment prendre rendez-vous?

Auprès de la Vie Scolaire, tu pourras prendre un rendez-vous avec la PSY EN seul ou accompagné de tes parents.

ASSISTANTE SOCIALE :



Elle informe les élèves sur leurs droits et leurs obligations



l'assistante sociale peut t'aider à élaborer un projet personnel



Elle conseille et accompagne les élèves dans leurs démarches à l'intérieur et/ou à l'extérieur de l'établissement



Elle prévient et traite les problèmes d'absentéisme, de déscolarisation et d'échec scolaire



UNSS - CLUBS - FSE:

Union Nationale du Sport Scolaire. Animations sportives organisées par les professeurs d'EPS du collège (gymnastique, badminton, hand-ball, tennis de table, cirque...).



CLUBS: Animations proposées par tout autre personnel du collège (lecture, jeux de société, blob, éco-collège, devoir-fait, CDI...).



Tu pourras retrouver ces activités :

Pour les CLUBS/Devoir-faits/CDI :
Certains jours de 13h à 13h30



Pour l'UNSS :
- Pendant les pauses repas de 12h50 à 13h30
- Mercredi après-midi de 13h à 15h



Prévois un pique-nique que tu mangeras au collège sous la surveillance d'un AED.

FSE : Le Foyer Socio-Éducatif permet, grâce aux cotisations des familles, de financer des cahiers d'exercices, des sorties, des voyages ainsi que des activités pédagogiques et éducatives.

VIE CITOYENNE :

LES DELEGUES DE CLASSE

2 élèves titulaires et 2 suppléants sont élus par leur classe. Ils représentent les élèves de leur classe. Ils sont les médiateurs entre leurs camarades et les membres de la communauté éducative (la direction, professeurs, vie scolaire). Ils assistent aux conseils de classe 3 fois/an.

CONSEIL DE VIE COLLEGIENNE – CVC

C'est une instance qui favorise l'implication des élèves dans la vie du collège. Elle est constituée d'élèves élus, de membres du personnels, de délégués de parents d'élèves; Le but est :

- d'améliorer le fonctionnement du collège
- les conditions de vie des élèves.

LES ECO-DELEGUES

Elèves élus par ses camarades travaillent en collaboration avec des membres du collège (Direction, CPE, professeurs...), ils représentent leurs attentes en termes de développement durable. Ils jouent un rôle essentiel pour mettre en œuvre la transition écologique dans le collège.

Le but étant de créer des projets pour : limiter la consommation d'énergie, Éviter le gaspillage alimentaire, Réduire et trier les déchets, S'engager contre le réchauffement climatique.



QUELQUES CONSEILS / INFORMATIONS :

Pour ton casier : Prévois un cadenas à clé car certains s’amusent à modifier les codes. Les cadenas à code ont également tendance à se gripper. Il est possible que tu aies à partager ton casier avec un camarade.

Pour la moindre question : Va à la vie scolaire voir les AED. Ils sont là pour t’aider et faire le lien avec tous les autres personnels du collège.

N’aies pas peur : Ne prête pas attention aux plus grands. Ils peuvent t’impressionner mais ils sont gentils.

Ne sois pas surpris : Tes professeurs t’expliqueront comment bien travailler !

LEXIQUE :

Voici quelques termes qui sont fréquemment utilisés au collège :

Vie Sco : Vie Scolaire, Bureau qui regroupe les AED et la CPE.

CPE : Conseillère Principale d’Éducation.

AED : Assistant d’Éducation .

Psy EN : Psychologue de l’Éducation Nationale.

Manger Prio : Élève qui mange au premier service à 11h30.

CDI : Centre de Documentation et d’Information .

Tu es maintenant prêt(e) à commencer cette nouvelle aventure au collège. Ce livret t'a donné les clés pour bien démarrer : à toi de les utiliser, et surtout, de profiter de chaque moment. Bonne route en 6e !



